



# Préparer son ordinateur pour y installer GNU/LINUX



Vous avez décidé de franchir le pas est de venir installer Linux lors d'une de nos Install Party ! Félicitation !

Afin de procéder à cette installation il est nécessaire d'effectuer deux trois petites manip' chez vous afin que tout se passe dans de bonnes conditions.

Ce petit guide est là pour vous aider

Tout ceci prend un peu de temps, prévoyez une après midi dédiée à cela afin de pouvoir tout faire tranquillement.



# Sauvegarde des données personnelles



L'installation de Linux est aujourd'hui très sûre ! Cependant, comme toute opération importante sur le disque dur de votre ordinateur, il est nécessaire de procéder à une sauvegarde de vos données personnelles.

Vous pouvez utiliser n'importe quels supports comme par exemple :

- CD-ROM ou DVD-ROM
- Clé usb
- Disque dur externe



# Sauvegarde des données personnelles



## Quelles sont les données à sauvegarder ?

L'ensemble de vos documents personnels (textes, présentations, images, vidéos, musiques, etc...)

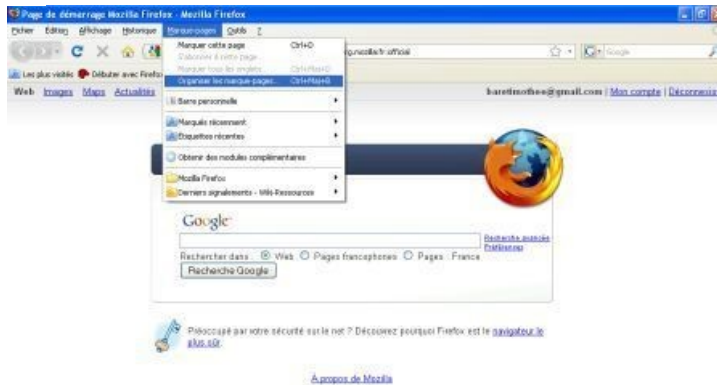
Si vous utilisez un logiciel de messagerie comme Mozilla ThunderBird ou Outlook Express, vos messages se trouvent dans Windows/Application Data ou dans Documents\_and\_Settings/utilisateur/Application\_Data (vous pouvez sauvegarder ces dossiers en entier)

Enfin vous pouvez souhaiter sauvegarder également vos favoris ou marques pages internet. Pour Internet Explorer ils se trouvent dans Documents\_and\_Settings/utilisateur/Favoris. Mozilla Firefox permet d'exporter ses marque-pages (voir page suivante)

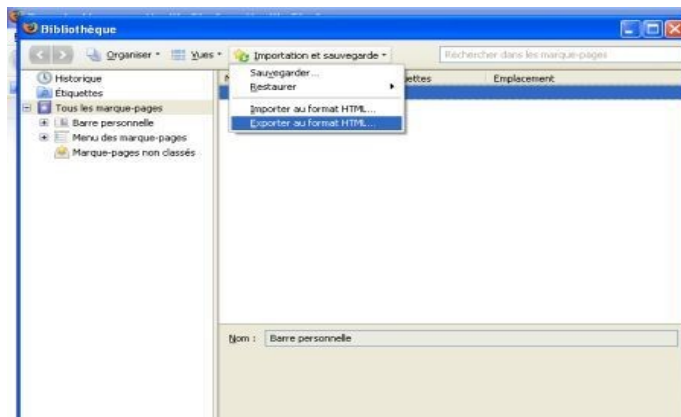
# Sauvegarde des données personnelles



## Sauvegarder ses marque-pages firefox



Cliquez sur l'onglet **marque-pages** et choisissez l'option **organiser les marques pages**



Une deuxième fenêtre s'ouvre, cliquez sur **importation et sauvegarde** et choisissez **exporter au format html**

Un fichier bookmark.html est créé. C'est ce fichier que vous devez sauvegarder



# Défragmentation de votre disque dur



Linux, pour s'installer, a besoin d'un espace vierge et entièrement dédié à son usage. Pour cela, il va être nécessaire de réduire la partie qui est pour le moment dédiée à Windows.

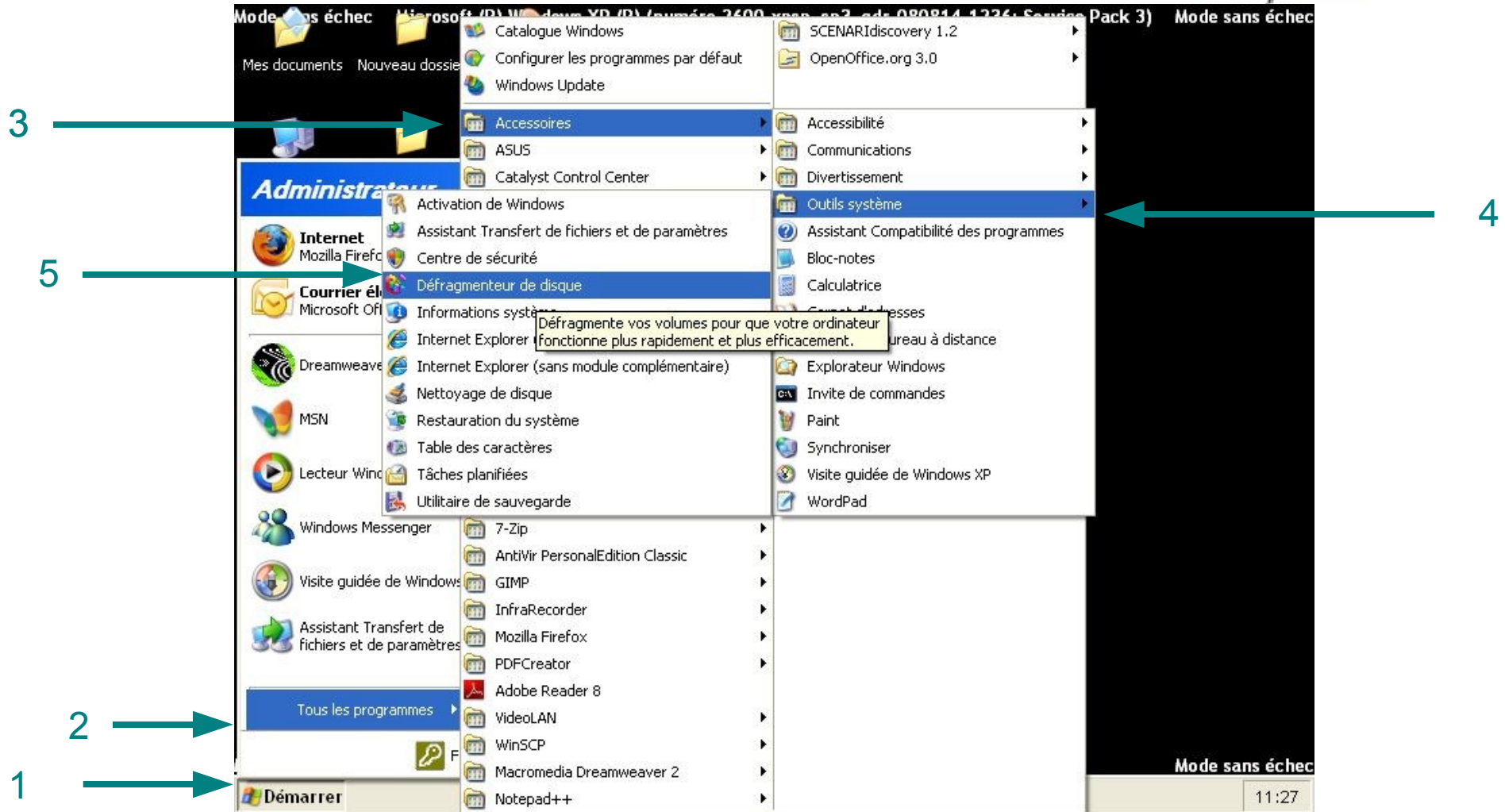
Ors, Windows à la fâcheuse habitude d'éparpiller les fichiers un peu partout sur le disque dur (il les fragmente). Afin de disposer d'un espace vierge et continu pour Linux, il est donc nécessaire de remettre tout ça en ordre. C'est la défragmentation.

Windows dispose d'un outil pour défragmenter son disque. L'idéal est de lancer cet outil en mode sans échec. Pour cela :  
redémarrer votre ordinateur et avant le lancement de Windows appuyez plusieurs fois sur la touche F8.

- un menu s'affiche, choisissez le mode sans échec
- Windows se lance avec uniquement avec le minimum pour fonctionner. L'interface graphique sera d'ailleurs très sommaire
- Pour lancer l'outil de défragmentation rendez-vous dans le menu démarrer > programmes > accessoires > outils système (voir copie d'écran page suivante)

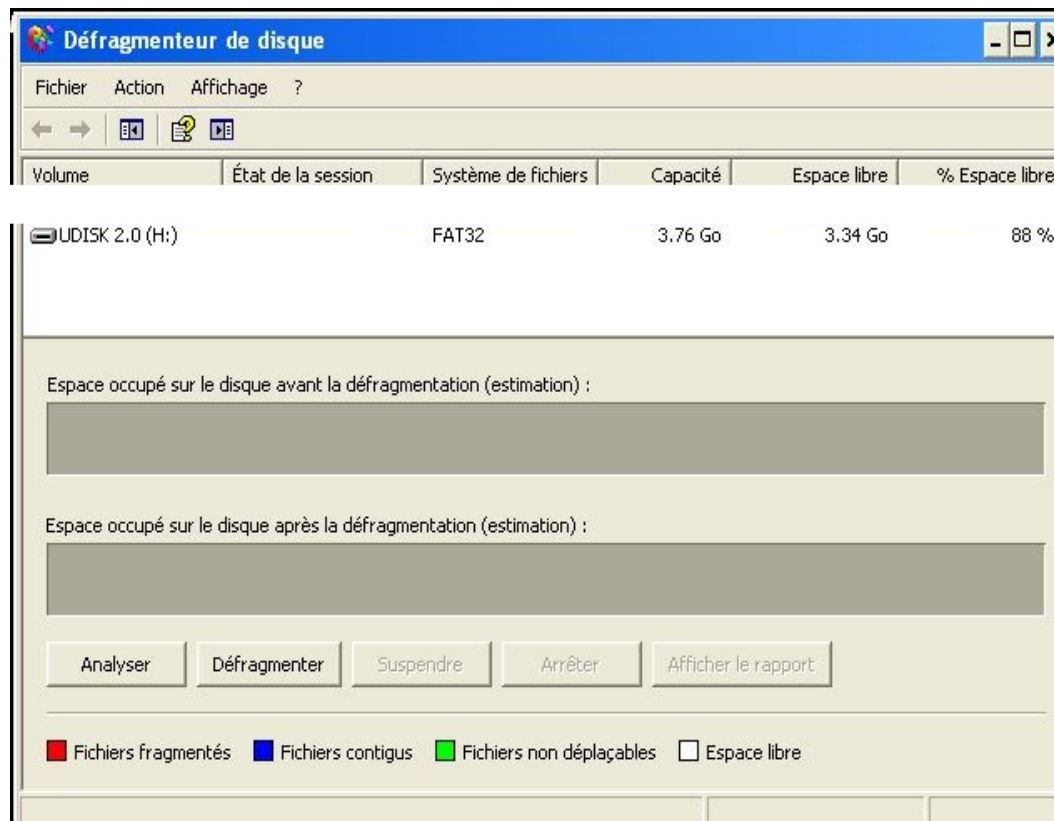


# Défragmentation de votre disque dur



Copie d'écran du mode sans échec de windows xp

# Défragmentation de votre disque dur



Lancez la défragmentation du volume où vous voulez installer GNU/LINUX (par défaut c'est le volume (c:)).

Si vous avez déjà partitionné votre disque, choisissez la partition sur laquelle vous voulez installer Linux.



# Défragmentation de votre disque dur



Une fois ces opérations effectuées, tout est prêt pour installer GNU/LINUX sur votre ordinateur.

Alors à bientôt !